

Методический анализ результатов ЕГЭ¹

по ИСТОРИИ

РАЗДЕЛ 1. ХАРАКТЕРИСТИКА УЧАСТНИКОВ ЕГЭ ПО УЧЕБНОМУ ПРЕДМЕТУ

1.1. Количество² участников ЕГЭ по учебному предмету (за 3 года)

Таблица 0-1

2021 г.		2022 г.		2023 г.	
чел.	% от общего числа участников	чел.	% от общего числа участников	чел.	% от общего числа участников
5	26	3	16	6	31,6

1.2. Процентное соотношение юношей и девушек, участвующих в ЕГЭ

Таблица 0-2

Пол	2021 г.		2022 г.		2023 г.	
	чел.	% от общего числа участников	чел.	% от общего числа участников	чел.	% от общего числа участников
Женский	1	20	1	33	2	33,3
Мужской	4	80	2	67	4	66,6

1.3. Основные учебники по предмету из федерального перечня Минпросвещения России (ФПУ)³, которые использовались в ОО в 2022-2023 учебном году.

Таблица 0-3

№ п/п	Название учебников ФПУ	Примерный процент ОО, в которых использовался учебник
	Учебник из ФПУ (указать авторов, название, год издания)	
	Кириллов В.В., Бравина М.А. /под редакцией Петрова Ю.А. История. История России до 1914 г. Повторительно-обобщающий курс (базовый и углубленный уровень). 11 класс. М.: "Русское слово - учебник",	
	Волобуев О.В., Андреев И.Л., Ляшенко Л.М. и другие. История России. Углубленный уровень. 11 класс. М.: ДРОФА (до 2020), Просвещение (после 2020),	

¹ При заполнении разделов Главы 2 рекомендуется использовать массив действительных результатов основного периода ЕГЭ (без учета аннулированных результатов)

² Количество участников основного периода проведения ГИА

³ Федеральный перечень учебников, допущенных к использованию при реализации имеющих государственную аккредитацию образовательных программ основного общего и среднего общего образования

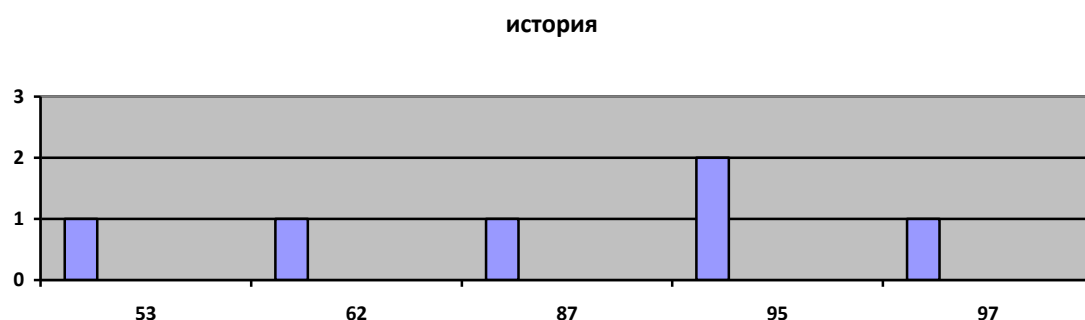
1.4. ВЫВОДЫ о характере изменения количества участников ЕГЭ по учебному предмету.

На основе приведенных в разделе данных отмечается динамика количества участников ЕГЭ по предмету в целом, по отдельным категориям, видам образовательных организаций; демографическая ситуация, изменение нормативных правовых документов, форс-мажорные обстоятельства в регионе и прочие обстоятельства, существенным образом повлиявшие на изменение количества участников ЕГЭ по предмету.

РАЗДЕЛ 2. ОСНОВНЫЕ РЕЗУЛЬТАТЫ ЕГЭ ПО ПРЕДМЕТУ

2.1. Диаграмма распределения тестовых баллов участников ЕГЭ по предмету в 2023 г.

(количество участников, получивших тот или иной тестовый балл)



2.2. Динамика результатов ЕГЭ по предмету за последние 3 года

Таблица 0-4

№ п/п	Участников, набравших балл	ОО		
		2021 г.	2022 г.	2023 г.
1.	ниже минимального балла ⁴ , %	0%	0(0%)	0(0%)
2.	от минимального балла до 60 баллов, %	3 (60%)	2(67%)	1(17%)
3.	от 61 до 80 баллов, %	1 (20%)	0(0%)	1(17%)
4.	от 81 до 99 баллов, %	1 (20%)	1(33%)	4(66%)
5.	100 баллов, чел.	0	0	0
6.	Средний тестовый балл	60,2	60,67	81,5

⁴ Здесь и далее: минимальный балл – установленное Рособнадзором минимальное количество баллов ЕГЭ, подтверждающее освоение образовательной программы среднего общего образования (по учебному предмету «русский язык» для анализа берется минимальный балл 24).

2.3. Результаты ЕГЭ по предмету по группам участников экзамена с различным уровнем подготовки:

2.3.1. в разрезе категорий⁵ участников ЕГЭ

Таблица 0-5

№ п/п	Участников, набравших балл	ВТГ, обучающиеся по программам СОО	Участники экзамена с ОВЗ
1.	Доля участников, набравших балл ниже минимального	0(0%)	0
2.	Доля участников, получивших тестовый балл от минимального балла до 60 баллов	1(17%)	0
3.	Доля участников, получивших от 61 до 80 баллов	1(17%)	0
4.	Доля участников, получивших от 81 до 99 баллов	4(66%)	0
5.	Количество участников, получивших 100 баллов	0	0

2.4. ВЫВОДЫ о характере изменения результатов ЕГЭ по предмету

На основе приведенных в разделе показателей описываются значимые изменения в результатах ЕГЭ 2023 года по учебному предмету относительно результатов ЕГЭ 2022 г. (при наличии), аргументируется значимость приведенных изменений, приводятся их возможные причины. В случае отсутствия значимых изменений необходимо указать возможные причины стабильности результатов.

2.5 Достижение минимального уровня подготовки: доля участников оценочных процедур, которые либо не преодолевают минимальную границу, либо преодолевают ее с минимальным запасом в 1-2 балла.

Количество участников, получивших низкие результаты (4-28 тестовых балла)	Доля участников, получивших низкие результаты участников, получивших низкие результаты (4-28 тестовых балла)	Количество участников, получивших низкие результаты (запас 1-2 балла от мин порога, 32 или 34 балла)	Доля участников, получивших низкие результаты (запас 1-2 балла от мин порога, 42 или 44 балла)	ИТОГО доля участников, получивших низкие результаты, в %
0	0,00	0	0,00	0,0

⁵ Перечень категорий ОО может быть дополнен с учетом специфики региональной системы образования

Достижение высокого уровня подготовки: доля участников оценочных процедур, которые преодолевают с запасом в 1-2 балла границу, соответствующую высокому уровню подготовки.

Количество участников, получивших 80 или 82 балла	Доля участников, получивших 80 или 82 балла, в %
0	0,00

Анализ результатов показывает, что 12,3% участников экзамена (30 чел.) не смогли преодолеть установленный минимальный порог тестовых баллов. Кроме того, анализ группы результатов участников, преодолевших порог с запасом 1-2 балла (27-34 баллов), показал, что их тоже 30 человек (12,3%). Это означает, что количество участников с низким уровнем подготовки по предмету выше и потенциально количество не преодолевших могло быть больше. Таким образом, доля участников с низким уровнем подготовки по предмету в 2023 году составляет 24,6% (60 человек), в 2022 году – 23,9%.

Доля участников, получивших более 80 баллов, по сравнению с предыдущим годом, значительно уменьшилась с 3,6% – в 2022 г. до 0,8% - в 2023 г.

6 человек (2,5%) получили результат, равный 80 баллам. Считаем, что данная категория учащихся находится на границе высокобалльных результатов»

Раздел 3. АНАЛИЗ РЕЗУЛЬТАТОВ ВЫПОЛНЕНИЯ ЗАДАНИЙ КИМ⁶

3.1. Анализ выполнения заданий КИМ

Анализ выполнения КИМ в этом разделе выполняется на основе результатов всего массива участников основного периода ЕГЭ по учебному предмету в ОО вне зависимости от выполненного участником экзамена варианта КИМ.

Анализ проводится не только на основе среднего процента выполнения, но и на основе результатов выполнения каждого задания группами участников ЕГЭ с разными уровнями подготовки (не достигшие минимального балла, группы с результатами от минимального балла до 60, от 61 до 80 и от 81 до 100 т.б.). Рекомендуется рассматривать задания, проверяющие один и тот же элемент содержания / вид деятельности, в совокупности с учетом их уровней сложности. При статистическом анализе выполнения заданий, система оценивания которых предполагает оценивание по нескольким критериям (например, в КИМ по русскому языку задание с развернутым ответом предполагает оценивание по 12 критериям), следует считать единицами анализа отдельные критерии.

3.1.1. Статистический анализ выполнения заданий КИМ в 2023 году

⁶ При формировании отчетов по иностранным языкам рекомендуется составлять отчеты отдельно по устной и по письменной части экзамена.

Для анализа основных статистических характеристик заданий используется обобщенный план варианта КИМ по предмету с указанием средних по региону процентов выполнения заданий каждой линии.

Таблица 0-6

Номер задания в КИМ	Проверяемые элементы содержания / умения	Уровень сложности задания	Процент выполнения задания в ОО ⁷				
			средний	в группе не преодолевших минимальный балл	в группе от минимального до 60 т.б.	в группе от 61 до 80 т.б.	в группе от 81 до 100 т.б.
1	Знание дат (задание на установление соответствия)	Б	66,7	0	50	0	87,5
2	Систематизация исторической информации (умение определять последовательность событий)	Б	83,3	0	0	100	100
3	Знание основных фактов, процессов, явлений (задание на установление соответствия)	Б	100	0	100	100	100
4	Систематизация исторической информации, представленной в различных знаковых системах (таблица)	П	100	0	100	100	100
5	Знание исторических деятелей (задание на установление соответствия)	Б	75	0	100	0	87,5
6	Работа с письменным историческим источником	П	50	0	0	50	62,5
7	Знание основных фактов, процессов, явлений истории культуры России (задание на установление соответствия)	Б	100	0	100	100	100
8	Работа с изображениями	Б	100	0	100	100	100
9	Работа с исторической картой (схемой)	Б	83,3	0	100	0	100
10	Работа с исторической картой (схемой)	Б	66,7	0	0	0	100

⁷ Вычисляется по формуле $p = \frac{N}{nm} \cdot 100\%$, где N – сумма первичных баллов, полученных всеми участниками группы за выполнение задания, n – количество участников в группе, m – максимальный первичный балл за задание.

Номер задания в КИМ	Проверяемые элементы содержания / умения	Уровень сложности задания	Процент выполнения задания в ОО ⁷				
			средний	в группе не преодолевших минимальный балл	в группе от минимального до 60 т.б.	в группе от 61 до 80 т.б.	в группе от 81 до 100 т.б.
11	Работа с исторической картой (схемой) (соотнесение картографической информации с текстом)	П	100	0	100	100	100
12	Работа с исторической картой (схемой) (множественный выбор)	Б	75	0	50	50	87,5
13	Характеристика авторства, времени, обстоятельств и целей создания источника	П	83,3	0	0	100	100
14	Умение проводить поиск исторической информации в источниках разных типов	Б	83,3	0	100	0	100
15	Работа с изображениями	П	91,7	0	100	50	100
16	Работа с изображениями	П	83,3	0	0	100	100
17	Работа с письменными историческими источниками: атрибуция, использование контекстной информации, извлечение информации, представленной в явном виде	П	61,1	0	33,3	0	83,3
18	Умение использовать принципы причинно-следственного, структурно-функционального, временного и пространственного анализа для изучения исторических процессов и явлений (установление причинно-следственных связей)	В	77,8	0	0	100	91,7
19	Знание исторических понятий, умение их использовать	П	83,3	0	0	100	100

Номер задания в КИМ	Проверяемые элементы содержания / умения	Уровень сложности задания	Процент выполнения задания в ОО ⁷				
			средний	в группе не преодолевших минимальный балл	в группе от минимального до 60 т.б.	в группе от 61 до 80 т.б.	в группе от 81 до 100 т.б.
20	Умение использовать принципы причинно-следственного-го, структурно-функционального, временного и пространственного анализа для изучения исторических процессов и явлений (сравнение исторических событий, процессов, явлений)	В	66,7	0	0	0	100
21	Умение использовать исторические сведения для аргументации в ходе дискуссии	В	66,7	0	0	66,7	83,3

Задания № 1 направлено на знание дат (задание на установление соответствия). Задание базового уровня сложности. Процент выполнения задания – 66,7%.

Задания № 2 и № 4 направлено на проверку систематизации исторической информации (умение определять последовательность событий). Второе задание базового уровня сложности, с ним справились 83,3 % выпускников, четвертое задание повышенного уровня, процент выполнения – 100%.

Задание № 3 проверяет знания основных фактов, процессов, явлений (задание на установление соответствия). Задание базового уровня, с которым справились 100% выпускников.

Задание № 5 проверяет знание исторических деятелей (задание на установление соответствия). Задание базового уровня, с которым справились 75% выпускников.

Задания № 6 и № 17 относятся к заданиям повышенного уровня. В них проверяется умение работать с письменным историческим источником. С шестым заданием справились только 50% обучающихся, 61,1 % освоили задание № 17. Учитывая невысокий процент выполнения заданий данного типа, необходимо их в дальнейшем дополнительно проработать.

Задание № 7 направлено на знание основных фактов, процессов, явлений истории культуры России (задание на установление соответствия). Задание базового уровня, с которым справились 100% выпускников.

Задание № 8, № 15 и № 16 проверяет навыки работа с изображениями. Задание №8 относится к заданиям базового уровня, с ним справились 100% обучающихся. Задания № 15 и № 16 повышенного уровня сложности, с ними справились 91,7 % и 83,3% соответственно.

Задания № 9, № 10, № 11 и № 12 проверяют умения работать с исторической картой (схемой). Задания № 9, № 10 и № 12 базового уровня, № 11 – повышенного. С заданиями базового уровня справились более половины обучающихся - 83,3%, 66,7% и 75% соответственно. С заданием повышенного уровня справились 100% обучающихся.

В задании № 13 проверяется характеристика авторства, времени, обстоятельств и целей создания источника. Задание повышенного уровня сложности, с которым справились большинство обучающихся – 83,3%.

В задании № 14 проверяется умение проводить поиск исторической информации в источниках разных типов. Задание базового уровня сложности, с которым справились большинство обучающихся – 83,3%.

Задания № 18 и № 20 проверяют умение использовать принципы причинно-следственного, структурно-функционального, временного и пространственного анализа для изучения исторических процессов и явлений (установление причинно-следственных связей). Задания высокого уровня сложности. Процент выполнения заданий данного типа обучающимися - 77,8% и 66,7% соответственно.

Задание № 19 повышенного уровня сложности. В нем проверяется знание исторических понятий, умение их использовать. Процент выполнения задания – 83,3%.

Задание №21 высокого уровня сложности. В задании проверяется умение использовать исторические сведения для аргументации в ходе дискуссии. Процент выполнения задания – 66,7%.

В рамках выполнения анализа, по меньшей мере, необходимо указать:

– линии заданий с наименьшими процентами выполнения, среди них отдельно выделить:

- задания базового уровня (с процентом выполнения ниже 50);
- задания повышенного и высокого уровня (с процентом выполнения ниже 15);

– успешно усвоенные и недостаточно усвоенные элементы содержания / усвоенные умения, навыки, виды деятельности.

3.1.2. Содержательный анализ выполнения заданий КИМ

Содержательный анализ выполнения заданий КИМ проводится с учетом полученных результатов статистического анализа всего массива результатов экзамена по учебному предмету вне зависимости от выполненного участником экзамена варианта КИМ.

На основе данных, приведенных в п 3.2.1, по каждому выявленному наиболее сложному для участников ЕГЭ 2023 года заданию:

- приводятся характеристики задания,
 - приводятся типичные ошибки при выполнении этих заданий, проводится анализ возможных причин получения выявленных типичных ошибочных ответов и путей их устранения в ходе обучения школьников предмету в регионе (примеры сложных для участников ЕГЭ заданий приводятся только из вариантов КИМ, номера которых будут направлены в 2023 году в субъекты Российской Федерации дополнительно вместе со статистической информацией о результатах ЕГЭ по соответствующему учебному предмету).
-
-
-

3.1.3. Анализ метапредметных результатов обучения, повлиявших на выполнение заданий КИМ

В данном пункте рассматриваются метапредметные результаты освоения основной образовательной программы (далее – метапредметные умения), которые могли повлиять на выполнение заданий КИМ.

Согласно ФГОС СОО, должны быть достигнуты не только предметные, но и метапредметные результаты освоения основной образовательной программы, в том числе познавательные, коммуникативные, регулятивные (самоорганизация и самоконтроль).

*Для анализа результатов по всем учебным предметам следует взять **ЕДИНУЮ КЛАССИФИКАЦИЮ** метапредметных умений.*

В анализе по данному пункту приводятся⁸ задания / группы заданий, на успешность выполнения которых могла повлиять слабая сформированность метапредметных умений, и указываются соответствующие метапредметные умения; указываются типичные ошибки при выполнении заданий КИМ, обусловленные слабой сформированностью метапредметных умений.

Раздел 4. РЕКОМЕНДАЦИИ⁹ ДЛЯ СИСТЕМЫ ОБРАЗОВАНИЯ

Рекомендации¹⁰ для системы образования (далее - рекомендации) составляются на основе проведенного анализа выполнения заданий КИМ и выявленных типичных затруднений и ошибок.

Рекомендации должны носить практический характер и давать возможность их использования в работе образовательных организаций, учителей в целях совершенствования образовательного процесса. Следует избегать формальных и нереализуемых рекомендаций.

Раздел должен содержать рекомендации по следующему минимальному перечню направлений:

⁸ Примеры заданий приводятся только из вариантов КИМ, номера которых в 2023 году будут направлены в субъекты Российской Федерации дополнительно вместе со статистической информацией о результатах ЕГЭ по соответствующему учебному предмету

⁹ Составление рекомендаций проводится на основе проведенного анализа результатов ЕГЭ и анализа выполнения заданий

¹⁰ Рекомендации, приведенные в этом разделе должны соответствовать следующим основным требованиям:

- *рекомендации должны содержать описание **КОНКРЕТНЫХ** методик / технологий / приемов обучения, организации различных этапов образовательного процесса;*
- *рекомендации должны быть направлены на ликвидацию / предотвращение **выявленных дефицитов** в подготовке обучающихся;*
- *рекомендации должны касаться как предметных, так и метапредметных аспектов подготовки обучающихся.*

4.1. Рекомендации по совершенствованию организации и методики преподавания предмета на основе выявленных типичных затруднений и ошибок

4.1.1. ... по совершенствованию преподавания учебного предмета всем обучающимся

- *Учителям, методическим объединениям учителей.*

4.1.2. ... по организации дифференцированного обучения школьников с разными уровнями предметной подготовки

- *Учителям, методическим объединениям учителей.*

- *Администрациям образовательных организаций:*

4.2. Рекомендации по темам для обсуждения / обмена опытом на методических объединениях учителей-предметников

4.3. Рекомендации по возможным направлениям повышения квалификации работников образования для включения в региональную дорожную карту по развитию региональной системы образования
